



EMP³

**Équipe Mobile de Prévention
de la Perte d'autonomie de la Personne âgée**



Historique et références

En 2020, le Ministère de la Santé a lancé une stratégie globale "Vieillir en bonne santé », en faveur de la prévention de la perte d'autonomie.

Déclinaison régionale: PRS 2019-2023

- **Axe stratégique n°1**
 - Objectif 1-2: Promouvoir une alimentation saine et une activité physique régulière
 - Objectif 1.3 : Renforcer la promotion de la santé bucco-dentaire
- **Axe stratégique N°5**
 - **Objectif 1 : Contribuer à la prévention de la perte d'autonomie des personnes âgées**

Projet PANDA de la filière gériatrique

« Parcours en Admission directe Non programmée De la personne Agée de + 75 ans »

Les acteurs de la prise en charge de la personne âgée de la zone territoriale Basse Alsace Sud Moselle (EHPAD, SSIAD, CPTS, HAD, SU, SERVICES MCO, EMG, CSG) sont tous impliqués dans la réflexion et sont représentés au COPIL.

AMI
DT 67 ARS
Equipes
mobiles
territoriales de
prévention de la
perte
d'autonomie

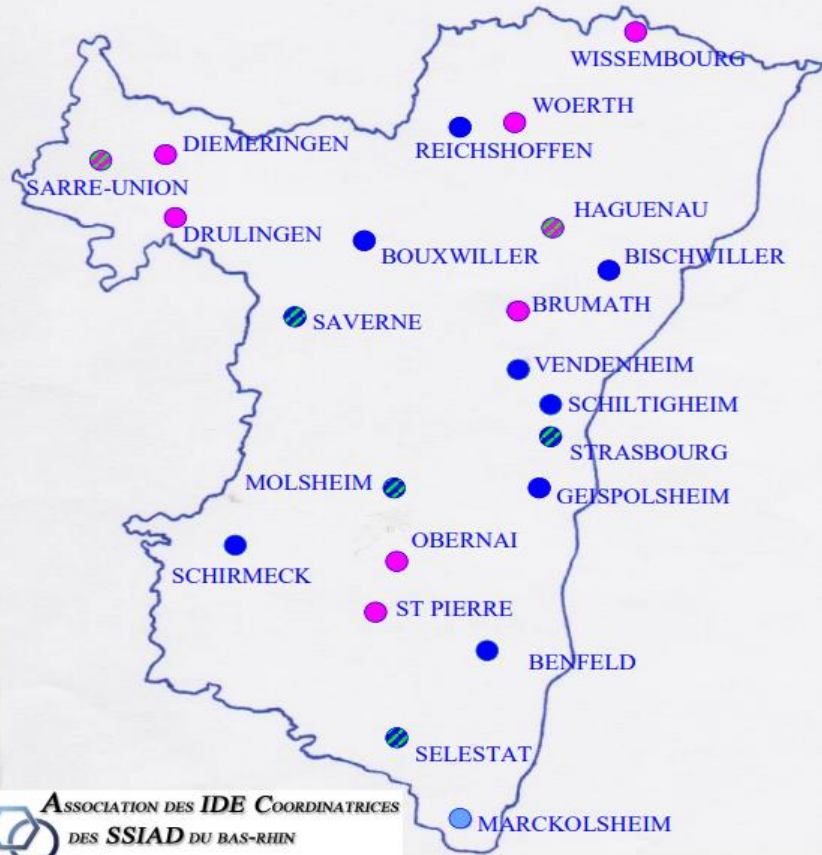
Dans l'axe prévention de PANDA

- ATG (Appui Territorial Gériatrique)
- IGU (Infirmières Gériatriques aux Urgences)
- **EMP3: compétence Prévention** auprès des acteurs, **déclinée territorialement de façon coordonnée.**



Zone d'intervention: Bas-Rhin et Sud Moselle

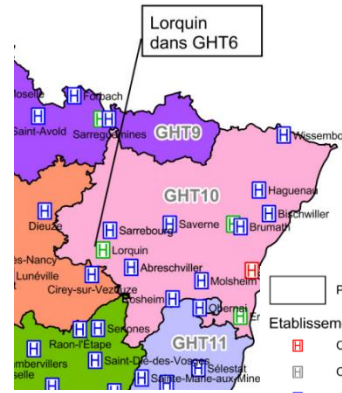
**Services de Soins Infirmiers A Domicile
(SSIAD, SPASAD, ESA)
Du BAS-RHIN**



ASSOCIATION DES IDE COORDINATRICES
DES SSIAD DU BAS-RHIN

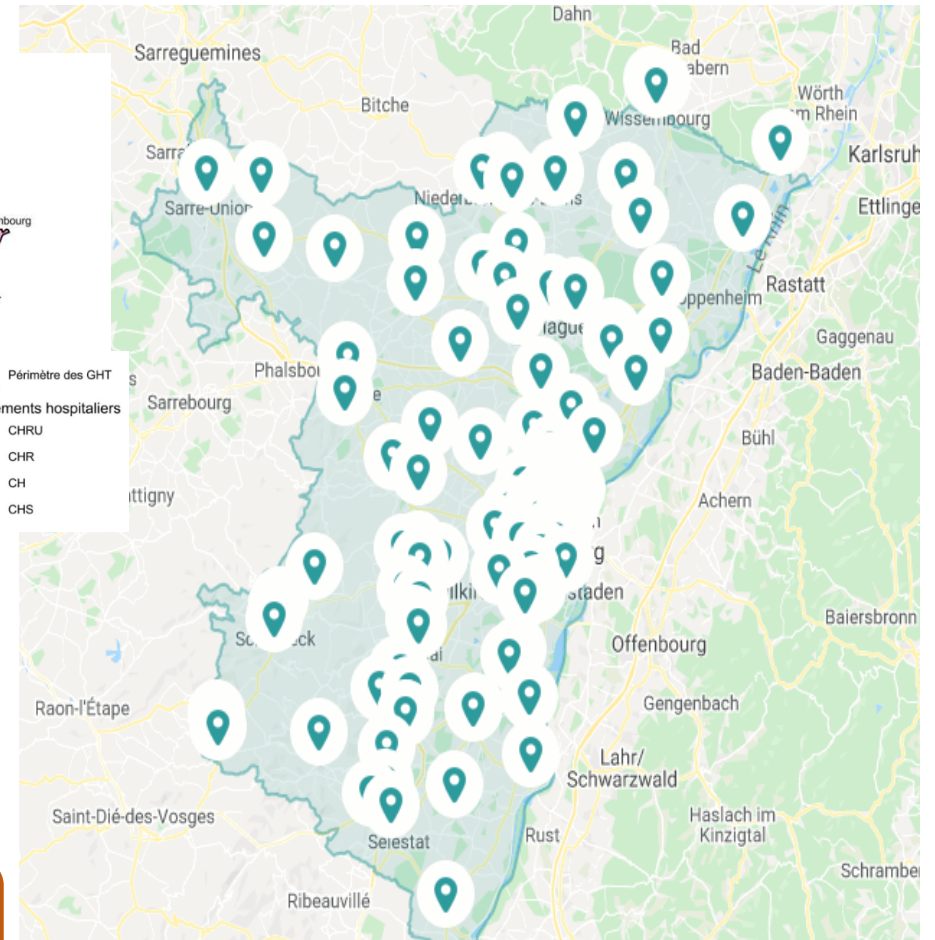
EHPAD

Bassin Eurométropole	66 EHPAD
Bassin Nord GHT10	23 EHPAD
Bassin Ouest GHT10	17 EHPAD
Centre Alsace	17 EHPAD



Périmètre des GHT
Etablissements hospitaliers
CHRU
CHR
CH
CHS

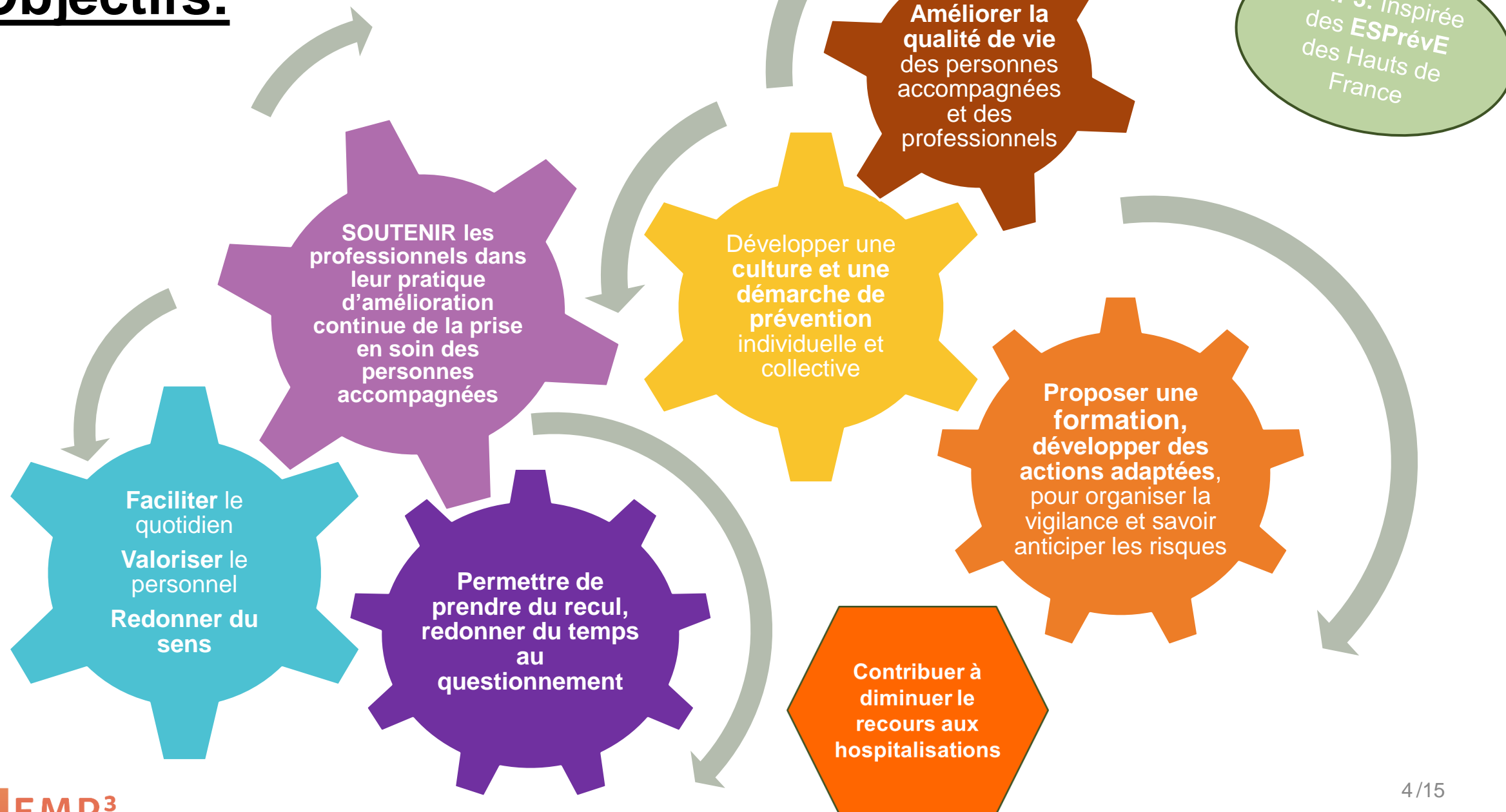
**La cible est
l'ensemble des
EHPAD et SSIAD
volontaires du
territoire**



➔ Soit 123 EHPAD et 26 SSIAD



Objectifs:



L'équipe

Coordinatrice

Bénédicte



Diététiciennes

Estelle, Audrey

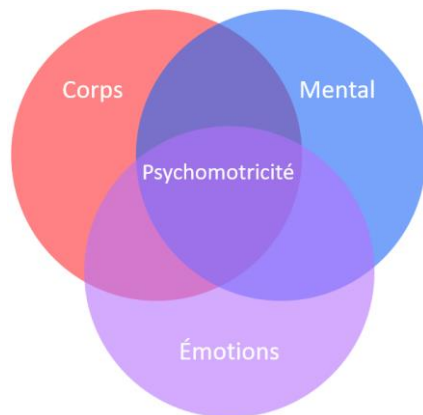


Appui
médical:
Catherine



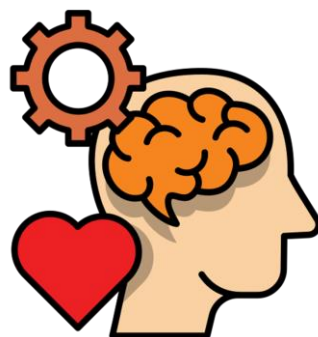
Psychomotricienne

Nathalie



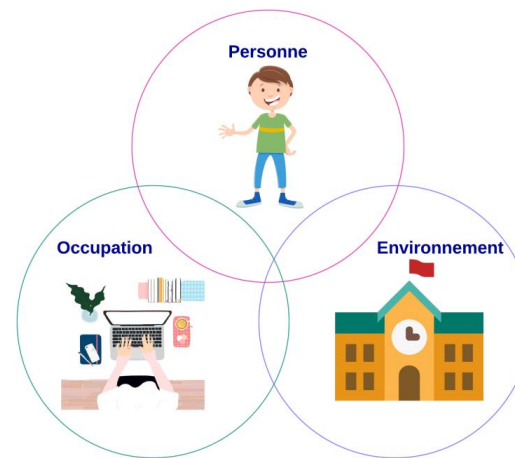
Enseignant en
activité physique adaptée

Romain



Neuropsychologue

Elsa



Ergothérapeute

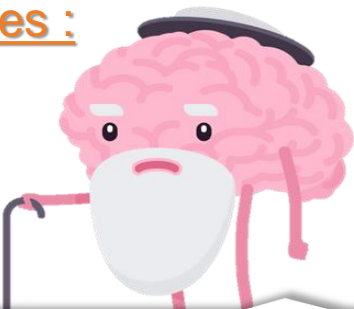
Romain



Accompagnement de l'EMP3

Projet : travailler sur la **prévention**

Risques :



Troubles cognitivo-comportementaux



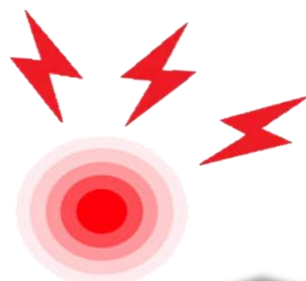
Dénutrition



Chutes



Santé bucco-dentaire



Douleur



Contention

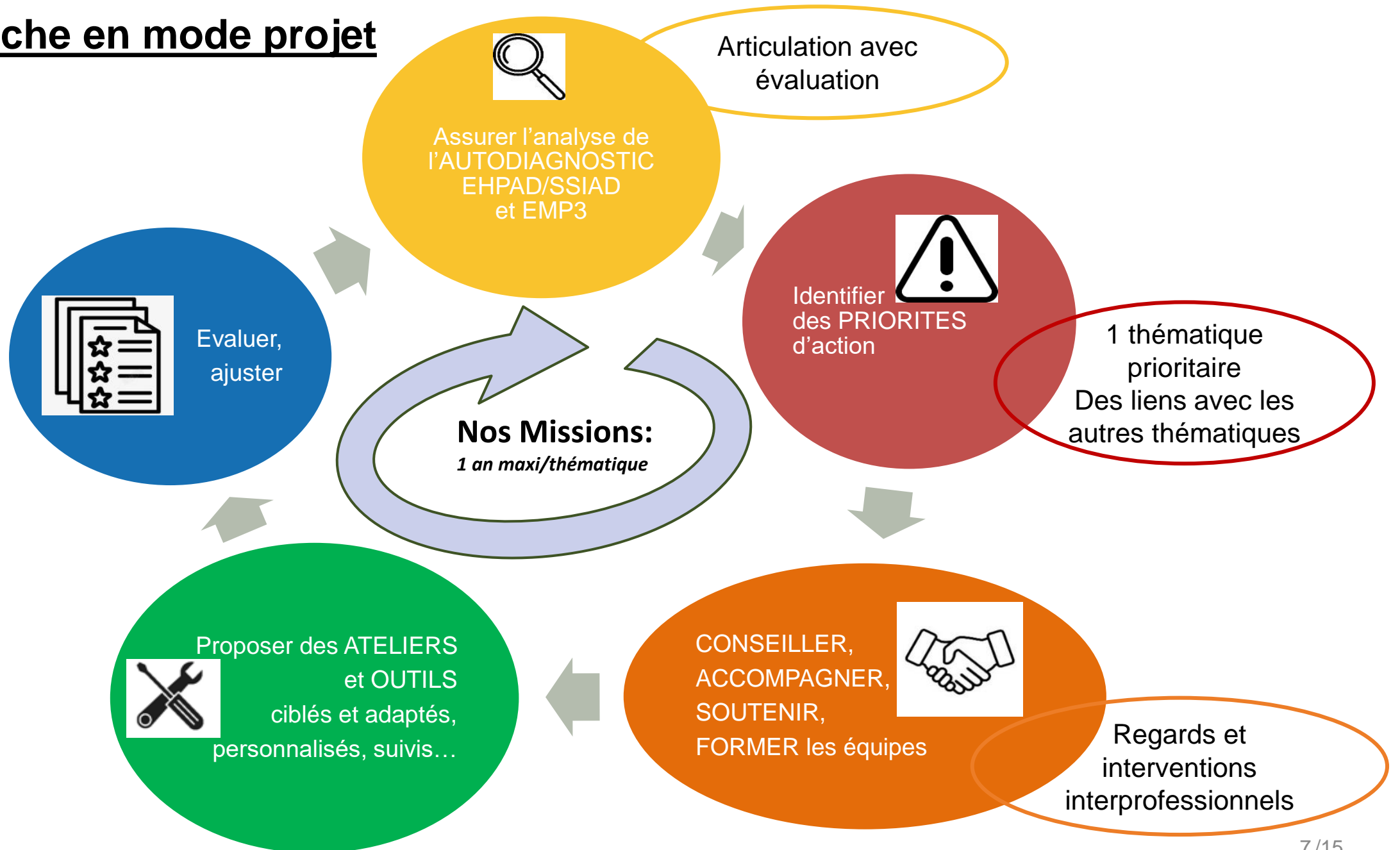
1 thématique supplémentaire à accompagner:
fin 2026



Vie intime, affective et sexuelle



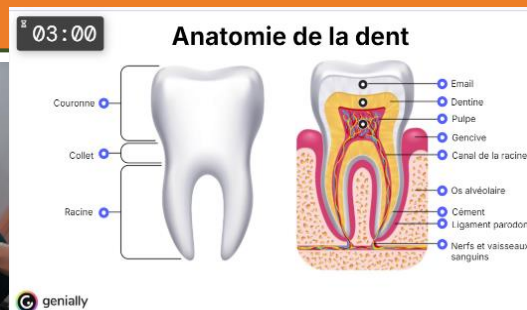
Démarche en mode projet



Le plan d'actions

Des ateliers de sensibilisation, formation, mise en situation,
Avec un maximum de professionnels:

- Apports théorique
- Pédagogie ludique
- Interactions
- Évaluation
- Supports utilisables



Des groupes de travail en comité restreint, sur:

- Des protocoles
- Des arbres d'aide à la décision
- Des fiches de poste
- Des outils utilisables par les équipes



La plus value:



Interventions sur le mode interactif et ludique: implication émotionnelle

→ Adhésion des équipes et acquisition des connaissances

Temps long d'accompagnement

→ Diffusion durable d'une culture de prévention en équipe

→ Consolider les apprentissages



- Pluri professionnalité:

- en EMP3,
- en structure

- Ajustement des ateliers pour les rendre modulables



- 3 niveaux d'engagement de la structure complémentaires et indispensables: pour une mise en mouvement effective

- **Le copil de direction**
- **Les ateliers**
- **Les groupes de travail en comité restreint, avec des référents**



→ Questionnements
→ Recul
→ Sens

Partenariat
Formateurs/professionnels

Changements à petits pas

PENSER

Prendre soin

OSER



Extraits du Rapport d'activité au 30/04/2026

58 structures engagées dans la démarche depuis fin 2023, dont 4 SSIAD

44 structures suivies en file active

13 structures sont accompagnées pour une seconde année, une seconde thématique, 4 en attente

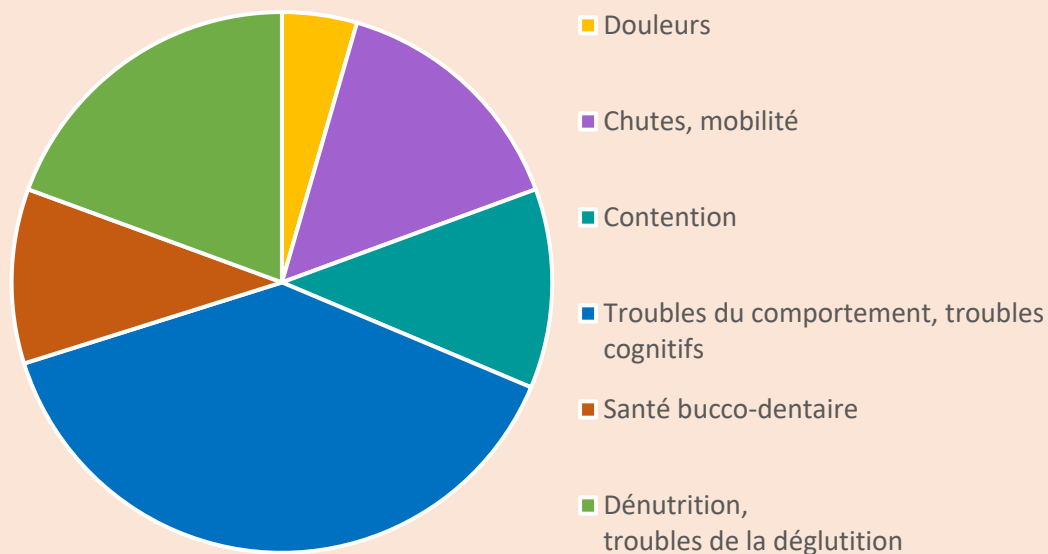
485 ateliers (moyenne de 11 à 12 participants)

196 groupes de travail

18 réunions des familles

48 participations aux instances (29 CVS, 19 CCG)

Thématiques accompagnées depuis 2024



La thématique des troubles cognitifs et du comportement est la plus souvent sollicitée, les professionnels étant souvent en grande difficulté face à ces troubles.

La question de la dénutrition talonne la précédente, notamment pour les établissements choisissant de poursuivre notre accompagnement pour un second plan d'action.



Extraits du Rapport d'activité au 30/04/2026

+ de 3 500 personnes âgées concernées résidents ou personnes accompagnées

+ de 2 200 professionnels déjà sensibilisés

**Plus de 20 types d'animation différentes à mobiliser
7 à 13 ateliers types disponibles par thématique,
modulables**

**Plus de 8 000 heures de conception, création, travail
en amont des interventions en structure**

Perspectives:

**Déploiement vers des professionnels accompagnant
des Personnes Handicapées Vieillissantes**

- **Des formations données:**

- Service du pôle autonomie du CHRU de Nancy
- IFAS Saverne

- **Des communications, animations, retours d'expérience**

- Participation à la publication d'un ouvrage collectif Tome 3 "Innovations et prévention en santé", Editions LEH, lancement mai 2025 Santexpo
- Journées nationales des EMG, mai 2024, mai 2025
- Congrès de Gérontologie de l'Est, septembre 2025
- Journée itinérantes francophones d'éthique des soins de santé, novembre 2025 à Reims
- Journée inter EHPAD pour les référents douleur Morbihan, novembre 2025
- Semaine de la dénutrition, novembre 2025
- Innov'âge
- Rencontre Inter-EHPAD 67, échanges de pratique, janvier 2026, plus de 100 participants

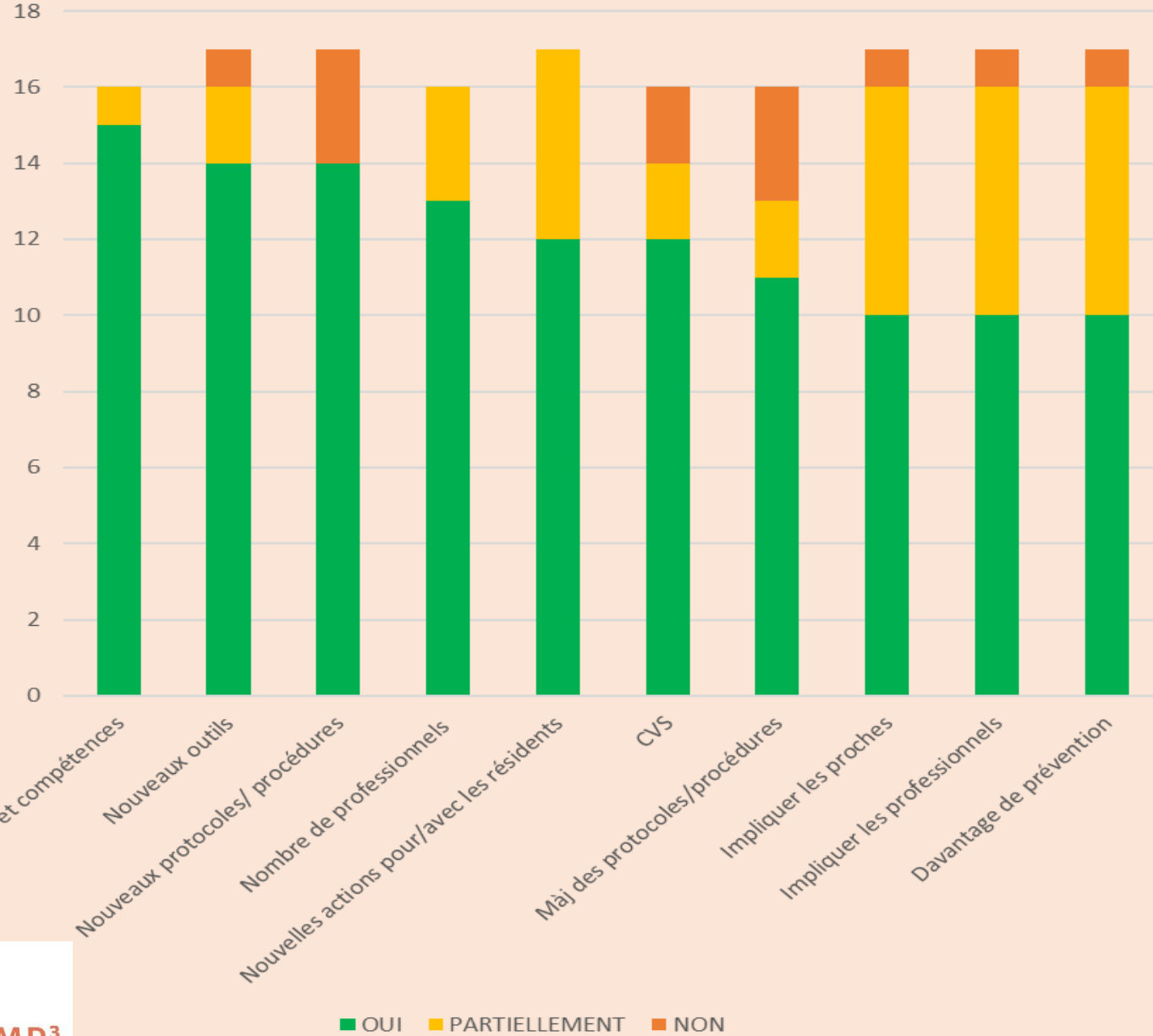
- **Une ludothèque** pour des prêts en établissement, pour diffuser la prévention auprès des professionnels, des personnes accompagnées, des familles

- A table tous!
- EH'PAD CHUTES, le jeu qui se joue aussi SI IAD pas d'chutes

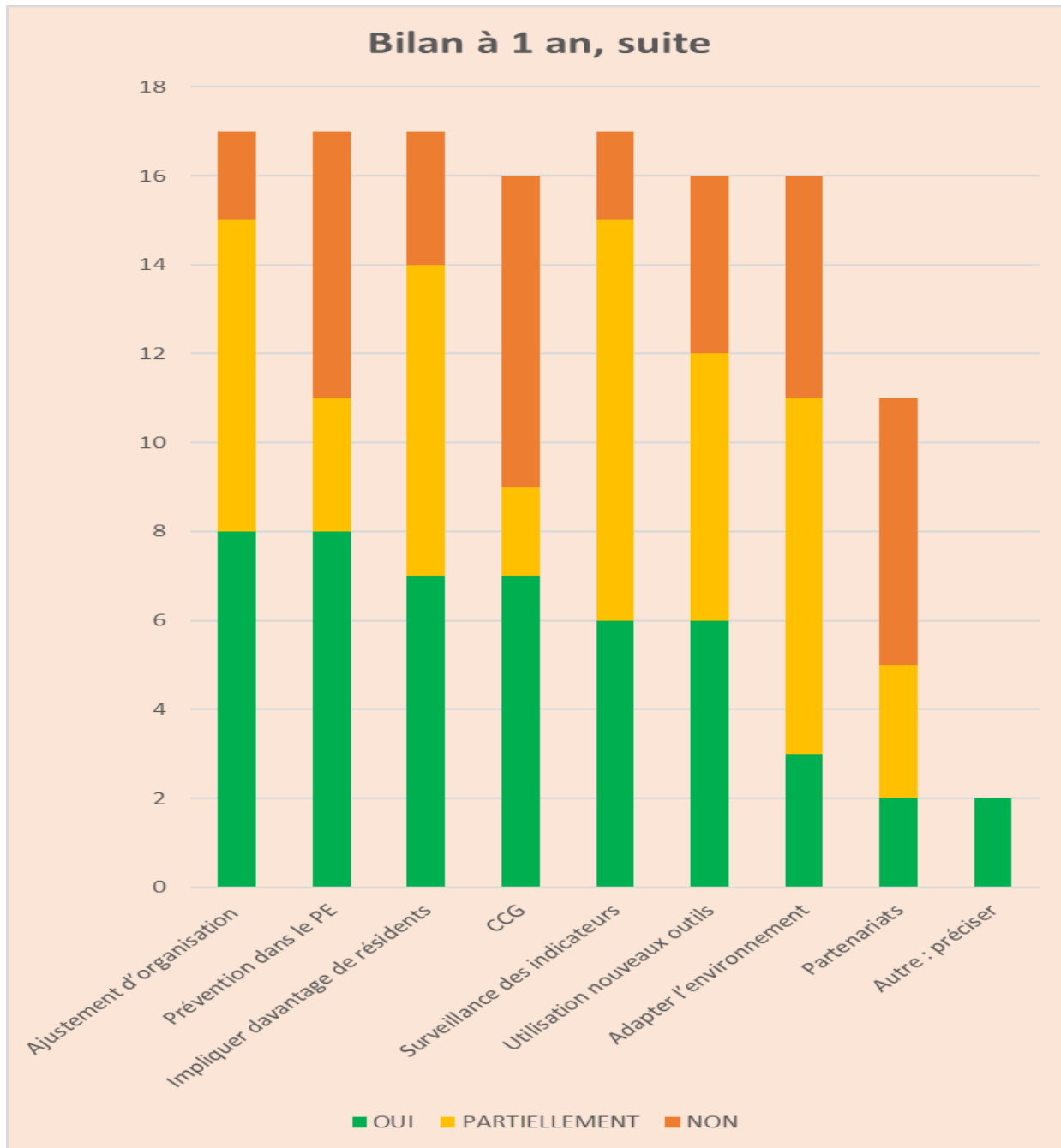


Bilan d'impact à 1 an d'accompagnement

31/12/2025, 17 EHPAD



- Nouvelle pratique d'intervention en binôme pour certains résidents grabataires
- Les difficultés de communication ont pu être travaillées au cours de l'année
- Il y a plus de cohérence entre les différentes équipes grâce aux outils et protocoles, et aux ateliers suivis en commun
- Les professionnels parlent le même langage
- Les familles se sont senties concernées grâce à la réunion des familles
- Les professionnels stimulent plus les résidents,, les encouragent + à participer aux activités: ils en ont mieux compris l'intérêt
- De nouveaux accompagnements de résidents sont proposés régulièrement, évalués, tracés
- Des collations sont maintenant proposées la nuit
- Les professionnels sont plus attentifs à l'environnement, dans les chambres, les couloirs, pour éviter des chutes
- La feuille de chute est bien exploitée sur notre outil métier
- Les professionnels ont plus de recul sur les troubles du comportement, sont plus pédagogues



Et des difficultés aussi:

- Le turn over des professionnels
- Le temps nécessaire au changement
- Le manque de personnel
- Le manque de communication

Moins d'évolution concernant:

- La rédaction de projet d'établissements juste finalisée ou à venir
- Le développement de partenariat: des réseaux déjà denses, quelques orientations via l'EMP3

Retours des équipes

J'ai fait beaucoup de formations dans ma carrière mais jamais sous cette forme. Le fait de pouvoir participer de manière ludique c'est vraiment super.

Il y a une prise en charge qui est différente après 6 mois d'accompagnement.

Ateliers très vivants !

Mises en situations très enrichissantes.

Que du bonheur !

Tous les soignants devraient faire ces exercices.

Les ateliers permettent le développement des connaissances des professionnels. Ils adhèrent à cette approche concrète, interactive et accessible.

J'ai constaté que les équipes se posent davantage de questions et elles cherchent plus d'alternatives avant de décider d'une contention

Une bouffée d'oxygène !

Le mélange des métiers crée du lien, ce qu'on n'arrivait pas à faire.

Votre parole « extérieure » confirme notre discours « interne ».

Il y a un nouvel investissement des professionnels.

Certaines situations des personnes accompagnées sont rediscutées après vos ateliers.

Nous constatons des changements lors des transmissions dans le questionnement. L'analyse est beaucoup plus approfondie.

Les réflexes de vérification des risques sont plus présents, les fiches de signalement de chutes sont progressivement + complètes.

Les demandes de contention ont diminué, on ressent une réflexion qui n'était pas présente avant : les choses bougent

C'était très bien, ça va aider à repérer les choses chez les résidents pour améliorer leur bien-être

Je connaissais beaucoup de choses sur la douleur mais j'ai encore appris, c'était très intéressant

Atelier très ludique et super intéressant

Animation interactive ce qui permet de garder l'attention et de bien retenir.

J'ai beaucoup apprécié vos interventions qui redonnent du sens à l'accompagnement des personnes en perte d'autonomie



Contacts:

emp3-equipemobileprevention@chru-strasbourg.fr

03 88 11 62 49

